



ZUKUNFT BEGINNT HEUTE

August 2020

## Handout

### Artikelstammdaten und Touchscreens

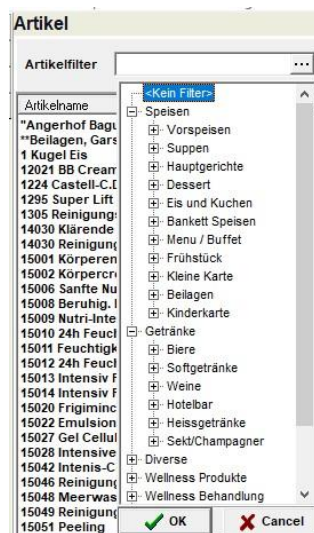
Dieses Handout unterstützt Sie in der Anlage von Artikeln, Zusätzen und Touchscreens.

## 1. Artikelanlage

Öffnen Sie die Artikelverwaltung „Artikel“ in der Menüleiste über den Punkt „Stammdaten“.



Standardmäßig werden alle Artikel alphabetisch dargestellt. Um die Artikelübersicht auf eine spezielle Ober-, Haupt- oder Untergruppe einzuzugrenzen, nutzen Sie den Artikelfilter. Dadurch werden nur noch Artikel der gefilterten Gruppe angezeigt.



Der ausgewählte Artikel in der Übersicht wird in der Bearbeitungsmaske angezeigt und kann dort bearbeitet werden.

**Zugeordnete Gruppen**

Untergruppe: Heissgetränke ...

Nummernkreis von: 33000 bis 33999

Hauptgruppe: Heissgetränke

Obergruppe: Getränke

---

Einzelbearbeitung | Power Insert | Zusätze | Recommendation

**Artikelinfo**

 Auto-Nummer

---

Art-Nr./Schank PLU: 33003 / 400

Artikelname: Tasse Kaffee

Rng. Zeile 2: Tasse Kaffee

Rng. Zeile 3:

Standardpreis: 3.00

Wareneinsatz: 0.00

Zusätze:

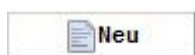
Suite 8 Paket: ...  Nach Pager fragen

MyVisitors Produktnummer: ... 0.00

verknüpfte Zahlungsart:

Dauer(Min): 0  Eintritt  Nachzahlartikel

Neue Artikel werden über den Button „Neu“ angelegt.



Betätigen Sie den Button, wird automatisch ein neuer Artikel mit der Bezeichnung „Neu“ angelegt. Ersetzen Sie diese Bezeichnung durch einen individuellen Artikelnamen. Die Artikelnummer wird automatisch vom System entsprechend der zugeordneten Untergruppe vergeben. Ändern bzw. wählen Sie die Gruppenzugehörigkeit über die Schaltfläche der „Untergruppe“. Geben Sie im „Standardpreis“ den Preis ein.

Zugeordnete Gruppen

Untergruppe

Nummernkreis von  bis

Hauptgruppe

Oberggruppe

Einzelbearbeitung | Power Insert | Zusätze | Recommendation

Artikelinfo

Auto-Nummer

Art.Nr./Schan PLU

Artikelname

Rng. Zeile 2

Rng. Zeile 3

Standardpreis

Warenersatz

Zusätze

Satte & Paket

MyVisitors Produktnummer

verküpfte Zahlungsart

Dauer(Min)

Eintr  Nachz

Untergruppe

Kein Filter

Untergruppe	Abkürzung	Von Nr.	Bis Nr.
Alkoholfrei Cocktail		103	55000
Aperitifs, Sherry		118	50000
Auslagen		105	105000
Bakar		156	84000
Bankett Buffet		123	123000
Bankett Menu		121	121000
Before Dinner Drinks		160	52000
Belagen mit Preis		103	103000
Belagen ohne Preis		197	197000
Bier		106	24000
Brandy, Cognac & Arm		120	59000
Büder		170	83000
Classic Cocktails		162	54000
Dekoration		112	112000
Dekorative		140	73000
Dessert		114	15000
Dessertwein		175	43000
Elektronik		134	61000
Es		107	19000
Etik Bäch		150	80000
Etagenservice		162	20000
Exotic Cocktails		164	56000
Fl. Sekt/Champagner		133	45000
Frühstück		143	19000
GEHWOL		155	83000
Geschäftsbehandlungen		168	91000
Glas Sekt/Champagner		132	44000
Grappa / Bitter		168	60000
Halkauer		151	81000
Hefegetränke		144	32000
HG Fach		117	13000
HG Fleisch		113	12000
HG Saisonal		178	178000
HG Salate		181	181000
HG Sorget		180	180000
HG Vegetarisch		122	14000
HG Vital		182	182000

Sichern Sie jeweils über den Button „Speichern“ rechts oben im Menü.



Beenden Sie die Artikelanlage über den Button „Schließen“.



Der Artikelname wird automatisch in die „RNG. Zeile 2“ übertragen. Dieser wird als Artikelname im Touchscreen der Kasse angezeigt. Dagegen wird die „RNG. Zeile 3“ auf der Rechnung des Kunden ausgedruckt. So kann man ggf. den auf der Kasse angezeigten Namen gekürzt anzeigen und auf der Rechnung vollständig ausgeschrieben ausdrucken lassen.

## 2. Zusätze ohne Preis anlegen und zuweisen

Sie können Zusatzabfragen erstellen bzw. zuweisen. Markieren Sie hierfür den Artikel, dem Sie eine Abfrage zuweisen möchten. Gehen Sie auf den Reiter „Zusätze“.

**Zugeordnete Gruppen**

Untergruppe: HG Fleisch ... 

Nummernkreis von: 12000 bis 12999

Hauptgruppe: Hauptgerichte

Obergruppe: Speisen

Einzelbearbeitung | Power Insert | **Zusätze** | Recommendation

**Auswahlliste**

Auswahlname

Klicken Sie im großen weißen Feld mit der rechten Maustaste. Gibt es schon einen Zusatz, wählen Sie *„Zusätze auswählen“*. Gibt es den Zusatz noch nicht, klicken Sie auf *„Neue Auswahl“*.

**Auswahlliste**

Auswahlname

- Neue Auswahl
- Auswahl löschen
- Auswahl Kopieren
- Auswahl einfügen
- Zusätze auswählen**

Klicken Sie *„Zusätze auswählen“*, sehen Sie, welche Zusätze es schon gibt. Sie können einzelne oder mehrere gleichzeitig per Doppelklick auswählen. Wählen Sie mehrere gleichzeitig, markieren Sie hintereinander die Zusätze, markieren das grüne Häkchen und bestätigen mit *„OK“*.

**Zusätze auswählen**

<Kein Filter>

Zusatzname	Zusätze	g.
Beilagen	Kartoffeln, Reis, Gemüse, Pommes	<input type="checkbox"/>
Garstufen	rare, medium rare, medium, medium well, well d...	<input checked="" type="checkbox"/>
Teesorten	English Breakfast, Assam, Kamille, Früchte, Ear...	<input type="checkbox"/>
Zusätze	mit Eis, ohne Eis, mit Zitrone, Gluten, Lactose, ...	<input checked="" type="checkbox"/>

OK  Abbrechen

Klicken Sie *„Neue Auswahl“*, öffnet sich ein kleines Fenster, in welchem Sie den Namen des Zusatzes eingeben. Z. B. die Gläseranzahl, welcher Sie z. B. eine große Flasche Wasser oder eine Flasche Wein zuweisen können.



Markieren Sie anschließend den neuen Zusatz und klicken mit der rechten Maustaste in das schmalere Feld rechts, „Zusätze“. Klicken Sie auf „Neuen Zusatz“ und geben Sie den Namen ein, den Sie zuweisen möchten. In diesem Beispiel „1 Glas“. Klicken Sie erneut die rechte Maustaste auf „Neuen Zusatz“. Geben Sie den Text „2 Gläser“ ein. Wiederholen Sie dies so oft, bis Sie alle Informationen eingepflegt haben.



Buchen Sie diesen Artikel, z. B. eine große Flasche Wasser, wird automatisch die Anzahl der Gläser abgefragt.

Diese automatische Anzahlabfrage können Sie bei jedem einzelnen Artikel deaktivieren. Klicken Sie im Feld „Auswahlname“ mit der rechten Maustaste den zu deaktivierenden Zusatz und wählen Sie „Auswahl löschen“. Die automatische Abfrage dieses Zusatzes entfällt. Der Zusatz an sich bleibt jedoch im System bestehen und kann weiterhin dem Artikel zugewiesen oder an der Kasse frei gewählt werden.

### 3. Zusätze mit Preis anlegen und zuweisen

Die Grundvorgehensweise gleicht im ersten Schritt dem Punkt 2. Zur Veranschaulichung dient das Beispiel „Beilagen mit Preis“ bei einem Fleischgericht. Der Grundpreis des Filets soll sich entsprechend der gewählten Beilage erhöhen, ohne einen Artikel buchen zu müssen. Beilagen stehen oft nicht direkt unter dem eigentlichen Gericht. Die Küche weiß somit oftmals nicht, welche Beilage zu welchem Gericht gehört. Daher wird häufig dieser Buchungsweg gewählt. Voraussetzung ist, dass die Beilage vorher mit zugehörigem Standardpreis als normaler Artikel angelegt wurde. Z. B. Pommes Frites für 2,50 €, Petersilienkartoffeln für 2,- € etc..

Artikelname	Artikelnummer	Preis
Findet Nemo	16806	6.50
Fingerfood	16007	2.00
Fingerfood	19024	2.00
Fisch Buffet	19209	34.00
Fitness-Salat m. Bachh.	16010	13.50
Fitnesssalat Backhendl	16013	10.50
Flanksteak	12127	23.50
Flusskrebsterrine	10019	11.90
Folienkartoffel	103004	3.00
Forelle im Ganzen	13044	18.50
Forelle Müllerin	13001	16.00
Forelle Müllerin Art	42048	16.00

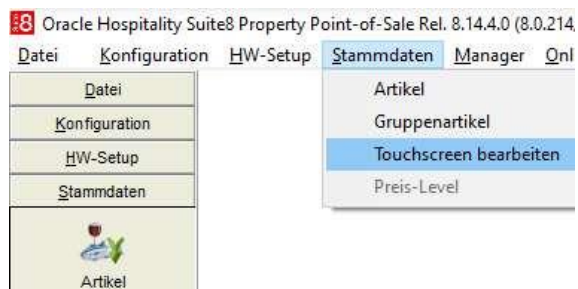
  

Auswahlliste		Zusätze
Auswahlname	Zusätze	
Beilagen mit Preis	Folienkartoffel	

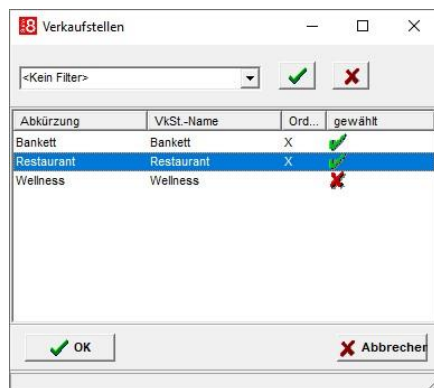
Geben Sie in der Auswahlliste einen Namen ein und suchen Sie auf der linken Seite die gewünschte Beilage. Diese ziehen Sie per Drag & Drop in das rechte Feld „Zusätze“.

#### 4. Touchscreen-Anlage

Öffnen Sie in der Menüleiste über den Punkt „Stammdaten“ die Touchscreen-Verwaltung „Touchscreen bearbeiten“.



Es erscheint eine Auswahlbox, in welcher die zu bearbeitenden Verkaufsstellen ausgewählt werden können.



Der Artikelfilter kann – wie bei der Artikelanlage – zur Eingrenzung der Artikelansicht genutzt werden.



Wählen Sie über die Auswahlbox "Verkaufsstelle" das Outlet, welches aktuell bearbeitet werden soll.



Nach Auswahl der Verkaufsstelle wird in der Kartei "Touchscreen" der Touchscreen des Outlets dargestellt und kann bearbeitet werden.

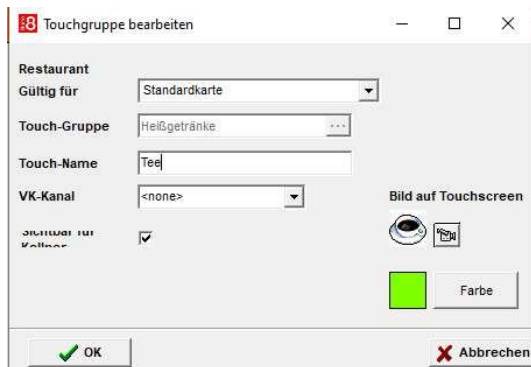


Die Ordner im rechten Feld sind Touchgruppen, hinter denen sich weitere Touchgruppen und/oder Artikel befinden können. Um eine neue Touchgruppe anzulegen, wird in der linken Spalte die gewünschte Position gewählt und dann mit der rechten Maustaste die Funktion „Neue Touchgruppe“ ausgeführt.

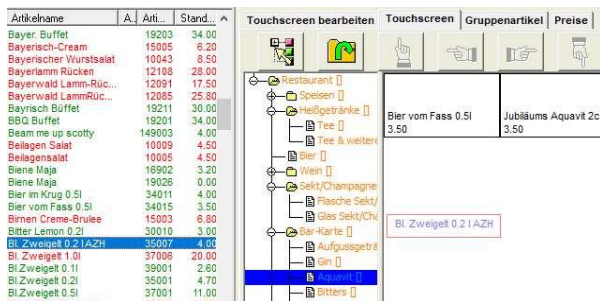




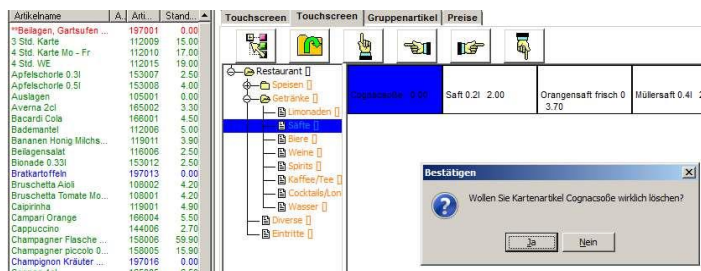
Definieren Sie hier die Standardkarte sowie den Touchnamen der Gruppe. Sie haben die Möglichkeit, ein Bild hochzuladen sowie die Farbe der Touchgruppe auszuwählen bzw. zu ändern.



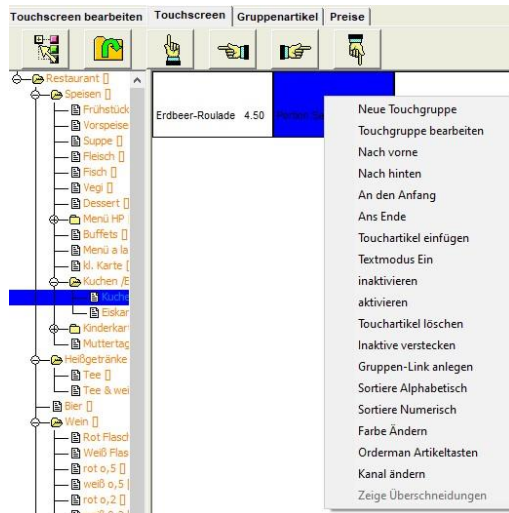
Einzelne Artikel können im Auswahlfenster mit der linken Maustaste ausgewählt (gedrückt halten) und auf die gewünschte Touchscreen-Position gezogen werden. Um mehrere Artikel gleichzeitig auf den Touchscreen zu legen, muss zusätzlich die STRG-Taste gedrückt werden.



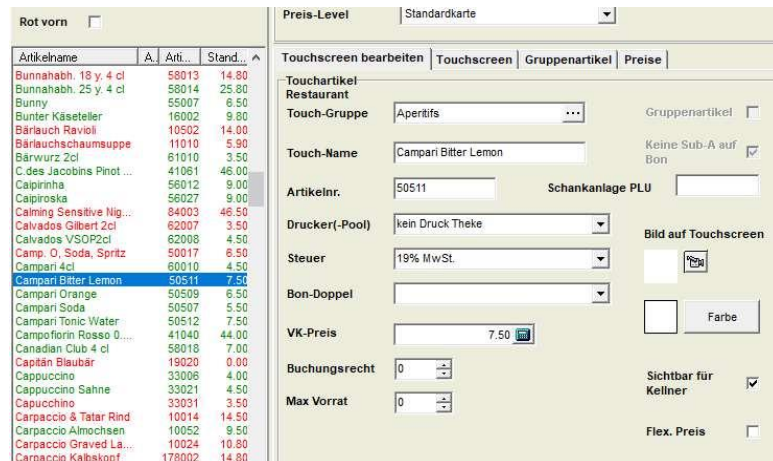
Um einen Artikel oder eine Touchgruppe zu löschen, markieren Sie den Artikel oder die Gruppe und bestätigen Sie mit Klick auf den Button „Löschen“. Es folgt eine Meldung zur Bestätigung des Löschvorgangs. Durch gedrückt halten der STRG-Taste können Sie mit der linken Maustaste mehrere Touchgruppen und/oder Artikel gleichzeitig markieren und löschen.



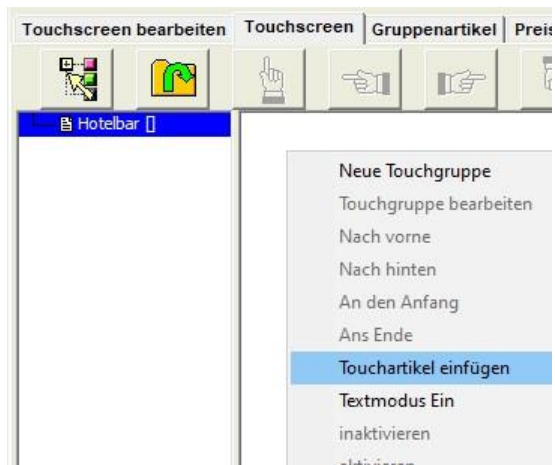
Mit rechtem Mausklick auf einen Artikel öffnet sich eine Menüleiste mit zusätzlichen Funktionen. Artikel können so z. B. inaktiv gesetzt werden. Inaktive Artikel werden in der Maske grau dargestellt, auf dem Touch in der Kasse jedoch nicht.



Um einzelne Artikel auf dem Touchscreen zu bearbeiten, klicken Sie auf den gewünschten Artikel in der Auswahlliste. Der erste Reiter „Touchscreen“ wird aktiviert.



Sie können auch komplette oder Teile von bestehenden Touchscreens eines anderen Outlets kopieren. Markieren Sie hierfür im Ziel-Outlet im linken Feld die Position der neuen Touchgruppen. Im rechten Feld wählen Sie über den rechten Mausklick die Funktion „Touchartikel einfügen“ aus.



Wählen Sie nun das Outlet – aus dem die Touchgruppe gewählt werden soll, die Standardkarte oder ein anderes Preis-Level sowie die zu übernehmende Touchgruppe.

Bei der Auswahl der Touchgruppe haben Sie zwei Möglichkeiten: Wählen Sie die oberste Position (Verkaufsstellenname), wird der gesamte Touchscreen kopiert. Wählen Sie eine andere Position, wird nur diese Touchgruppe mit ihren jeweiligen Untergruppen übernommen.

